

Περιβαλλοντική Κίνηση
Θάσου



Πλούσια η εξορυκτική και μεταλλευτική ιστορία του τόπου μας, χάνεται στα βάθη των αιώνων, χαρακτηριστικό του πλούσιου σε ποικιλία ορυκτών, υπεδάφους. Ώχρα, σίδηρος, χρυσός, μόλυβδος και ψευδάργυρος ήταν στοιχεία που εκμεταλλεύτηκαν οι άνθρωποι, κατά καιρούς. Εκείνο το στοιχείο όμως που σημάδεψε έντονα το ενδιαφέρον όλων, στο πέρασμα των χρόνων, ήταν το χαρακτηριστικά λευκό, μάρμαρο της Θάσου.

Μεγάλο ενδιαφέρον για τον σημερινό περιηγητή παρουσιάζουν τα σημεία εξόρυξης μαρμάρου κατά τους αρχαίους χρόνους, υπολείμματα λαξευμάτων, μισοτελειωμένα έργα, δέστρες караβιών δίπλα στη θάλασσα που φόρτωναν τα κατεργασμένα κομμάτια, θυμίζουν μια έντονη δραστηριότητα και μας προκαλούν το θαυμασμό για τις γνώσεις και τα τεχνικά μέσα που διέθεταν οι άνθρωποι εκείνης της εποχής.

Η εξόρυξη και κατεργασία του μαρμάρου τότε, μπορεί να διήρκεσε χίλια περίπου χρόνια (700πχ-300μχ), δεν άφησε όμως σημάδια καταστροφής στο περιβάλλον, μιας και η χρήση του μαρμάρου γινόταν λελογισμένα και συνήθως για έργα γλυπτικής τέχνης. Κάτι τέτοιο δυστυχώς δεν συμβαίνει σήμερα. Τα σύγχρονα λατομεία που δραστηριοποιούνται πάνω στο νησί νόμιμα ή παράνομα αφήνουν 'καμένη γη', εκμεταλλευόμενοι με ληστρικό τρόπο ένα μη ανανεώσιμο φυσικό πλούτο.

Η σημερινή κατάσταση προβάλλει την ανάγκη επανεξέτασης του τρόπου και του βαθμού εκμετάλλευσης των φυσικών πόρων με γνώμονα τη διατήρησή τους και για τις επόμενες γενιές αφού όλοι έχουν αντιληφθεί πλέον ότι η εξάντλησή τους προκαλεί ανεπανόρθωτη βλάβη στο περιβάλλον με αλυσιδωτές συνέπειες. Για να πετύχουμε μια σωστή διαχείριση,

πρέπει να σταματήσουμε να βλέπουμε την παραγωγή τους μέσα από το πρίσμα που επιβάλλει ο καταναλωτισμός, γιατί η 'ανάπτυξη' όπως νοείται σήμερα οδηγεί στην εξάντληση των μη ανανεώσιμων φυσικών πόρων και στη χρεοκοπία των τοπικών κοινωνιών.

Σεβασμός στο περιβάλλον σημαίνει όχι μόνο σεβασμό στη φύση αλλά και σεβασμό στον άνθρωπο για μια καλύτερη ποιότητα ζωής. Κάποτε, το να ασχολείται κάποιος με τα περιβαλλοντικά προβλήματα θεωρούνταν υπόθεση μερικών γραφικών πολιτών. Σήμερα τα πράγματα άλλαξαν. Το περιβάλλον θεωρείται προτεραιότητα για τα περισσότερα σύγχρονα κράτη του κόσμου και τις κυβερνήσεις τους. Οι επιπτώσεις της υποβάθμισης του περιβάλλοντος υπολογίζονται, πλέον, με οικονομικά κριτήρια καθώς έχουν άμεσο αντίκτυπο στις τοπικές οικονομίες. Οι υποβαθμισμένες περιοχές εγκαταλείπονται και μαραζώνουν οικονομικά είτε άμεσα είτε σε βάθος χρόνου. Αυτονόητη για μας που ζούμε στη νησιωτική Ελλάδα είναι και η οικονομική σχέση που συνδέει τον τουρισμό με το περιβάλλον.

Καΐδης Νίκος, Λιμενάρια Θάσου



Η γεωμεταλλευτική δραστηριότητα στη Θάσο, ανά τους αιώνες, είναι ιδιαίτερα πλούσια και παρουσιάζει ξεχωριστό ενδιαφέρον. Το πιο χαρακτηριστικό ίσως κομμάτι αυτής της διαδρομής είναι η αρχή της: οι εξορύξεις ώχρας στον λόφο Τζίνες της Θάσου να αποτελούν, με τα ως τώρα δεδομένα, την αρχαιότερη μεταλλευτική δραστηριότητα στην Ευρώπη («Ορυχεία στο Αιγαίο», του Εθνικού Μετσόβιου Πολυτεχνείου, εκδόσεις Μέλισσα).

Τα ορυχεία ώχρας στις Τζίνες της Θάσου περιγράφονται στο άρθρο της Χαίδως Κουκούλη (Εφόρου Αρχαιοτήτων στο περιοδικό "ΑΡΧΑΙΟΛΟΓΙΑ & ΤΕΧΝΕΣ" τ.60, Σεπτέμβριος 1996) σελ. 82]:

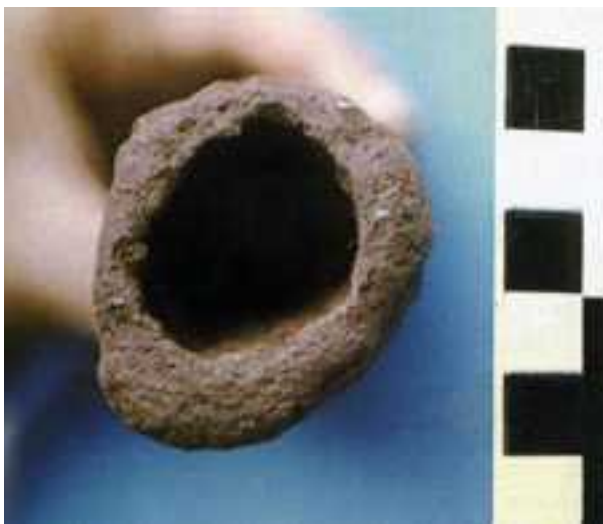
Παλαιολιθικό ορυχείο ώχρας – Θάσος

Νεώτερη Παλαιολιθική εποχή - 20.300 ετών ν)

Η εξόρυξη της ώχρας, του "χρυσού" της Παλαιολιθικής εποχής, υπήρξε η πρωιμότερη εξορυκτική δραστηριότητα του ανθρώπου και η πρώτη γνωριμία του με τα μέταλλα.

Το παλαιολιθικό ορυχείο βρίσκεται στη θέση "Τζίνες", ορεινή περιοχή μεταξύ Λιμεναρίων και Μαριών στη νότια Θάσο. Εντοπίστηκε και διασώθηκε το 1956, κατά τη διάρκεια εργασιών εξόρυξης σιδηρομεταλλεύματος σε μεταλλεία της περιοχής και επανεκτοπίστηκε το 1981 στα πλαίσια ενός ευρύτερου προγράμματος αρχαιομεταλλουργικών ερευνών.

Η παντελής απουσία κεραμικής στο εσωτερικό του ορυχείου, σε συνδυασμό με τη μακρόχρονη διάρκεια της εξορυκτικής δραστηριότητας, η οποία διαπιστώθηκε από την εντόπιση επάλληλων δαπέδων εργασίας συνηγορούσαν εξ αρχής για μια πρώιμη χρονολόγηση του ορυχείου σε μια φάση ακεραμική.



Κέρας αποθήκευσης ώχρας

Τα πρώτα χρονολογικά στοιχεία προέκυψαν από τη μελέτη του παλαιοζωικού υλικού του ορυχείου T1.

Από τα σωζόμενα οστά και κέρατα, αναγνωρίστηκαν τυπικά είδη ζώων της παλαιολιθικής πανίδας. Η παρουσία μεγάλων ζώων προϋποθέτει μια εποχή που η Θάσος ήταν ακόμη ενωμένη με την απέναντι ακτή, η οποία προσδιορίζεται οπωσδήποτε πριν από το 5.000 π.Χ.

Αποφασιστικό στοιχείο για τη χρονολόγηση στάθηκε η αναγνώριση ενός κέρατος αντιλόπης, του είδους *Saiga Tatarica*, ζώου στέπας, το οποίο εξαφανίστηκε από τη νότια Ευρώπη και τη Βαλκανική με το τέλος της Πλειστοκαίνου.

Επειδή αποκλείεται η περίπτωση να έχει χρησιμοποιηθεί στην εξόρυξη ένα κέρατο αρκετών χιλιαίων, εφ' όσον τα κέρατα χάνουν την ανθεκτικότητά τους μετά την πάροδο μικρού χρόνου από το θάνατο του ζώου, είναι σαφές ότι το κέρατο αυτό αποτελεί ασφαλές χρονολογικό όριο (*terminus ante quem*) για τη χρονολόγηση του ορυχείου T1 πριν από το τέλος της Πλειστοκαίνου, δηλ. πριν από το 10.000 π.Χ.

Το χρονολογικό αυτό όριο του ορυχείου T1 επεκτάθηκε προς τα πάνω όταν η εντόπιση κολλαγόνου σε δείγμα οστέινου εργαλείου επέτρεψε τη χρονολόγηση με την μέθοδο του άνθρακα C14, η οποία επιβεβαίωσε την χρονολόγηση του ορυχείου T1 στη Νεώτερη Παλαιολιθική εποχή (20.300 Be) κατατάσσοντάς το ανάμεσα στα πρωιμότερα ορυχεία της Ευρώπης «Τα πρώτα υπόγεια ορυχεία με οριζόντια εξόρυξη στον ευρωπαϊκό χώρο...»

Η μεταλλευτική ιστορία της Θάσου περιγράφεται σ' όλες τις φάσεις με το κείμενο του Ν. Επιτρόπου, Γεωλόγου, Διευθυντή παραρτήματος Ι.Γ.Μ.Ε. Ξάνθης:

Η ΜΕΤΑΛΛΕΥΤΙΚΗ ΙΣΤΟΡΙΑ ΤΗΣ ΘΑΣΟΥ (Ν. Επιτρόπου)

Η Ν. Θάσος ήταν γνωστό μεταλλευτικό κέντρο με ιστορικές αναφορές (Ηρόδοτος, Στράβων), για την εξορυκτική δραστηριότητα των τότε γνωστών (Μόλυβδος – Σίδηρος –

Χαλκός – Άργυρος – Χρυσός) βασικών και πολύτιμων μετάλλων και μαρμάρων ήδη από τον 7ο π.χ. αιώνα που συνεχίστηκε εντατικά μέχρι τους Ρωμαϊκούς χρόνους. Από τότε η μεταλλευτική δραστηριότητα υπήρξε υποτονική και σποραδική (Βυζαντινοί χρόνοι – Οθωμανική κατοχή).

Στην αρχή του εικοστού αιώνα (1903) η Γερμανική μεταλλευτική εταιρεία SPEIDEL-Pforzheim έλαβε από την Οθωμανική κυβέρνηση το δικαίωμα εκμεταλλεύσεως των ψευδαργυρούχων – μολυβδούχων και αργυρούχων μεταλλευμάτων του νησιού και έκτισε την μεταλλουργία των Λιμεναρίων.

Η εξόρυξη σε βιομηχανική κλίμακα με υπαίθριες και οριζόντιες εκμεταλλεύσεις αφορούσε ψευδάργυρο και μόλυβδο υπό μορφή ανθρακικών ενώσεων που είναι γνωστά με το όνομα ΚΑΛΑΜΙΝΕΣ. Το υλικό, μετά την διαλογή και εμπλουτισμό, κατεργάζονταν θερμικά (φρύξη) σε κατακόρυφους και οριζόντιους φούρνους OXLAND, με τελικό προϊόν οξειδία ψευδαργύρου ZnO και μολύβδου PbO με μεγάλη ζήτηση τότε στην μεταλλουργία, φαρμακοβιομηχανία, παραγωγή χρωμάτων κ.λ.π.

Τα κύρια μεταλλευτικά κέντρα της εποχής εκείνης ήταν οι BOYBES (περιοχή Λιμεναρίων) το μεταλλείο ΣΩΤΗΡΑ και η ΚΟΥΜΑΡΙΑ (περιοχή Καλύβια Λιμεναρίων).

Κατά τους Βαλκανικούς πολέμους η μεταλλευτική δραστηριότητα διακόπηκε (1913) και μετά τα τέλη του Α΄ Παγκοσμίου Πολέμου τα μεταλλεία περιήλθαν στο Ελληνικό Δημόσιο: Το νησί της Θάσου έγινε Ελληνική επικράτεια. Μετά από διεθνή πλειοδοτικό διαγωνισμό στην αρχή της δεκαετίας του '20, τα μεταλλευτικά δικαιώματα της Γερμανικής εταιρείας Speidel περιήλθαν στην Βελγική εταιρεία VEILLE MONTAGNE, με θυγατρική εταιρική μορφή "Societe Hellenique Metallurgique et Miniere" που άρχισε αμέσως την εκμετάλλευση των ήδη αναφερθέντων μεταλλείων σε μεγαλύτερη κλίμακα, κατασκευάζοντας μια σύγχρονη μονάδα παραγωγής οξειδίων ψευδαργύρου και μολύβδου στην παραλία Λιμεναρίων γνωστή ως «ΜΕΤΑΛΛΕΙΑ» στους εντόπιους, (σύστημα Waeltz περιστροφικών κλιβάνων).

Το 1930 σταμάτησε η εξορυκτική δραστηριότητα και η λειτουργία της Μεταλλουργίας στα Λιμενάρια, λόγω της μεγάλης παγκόσμιας οικονομικής κρίσης και της πτώσης των τιμών των μετάλλων.

Τα σιδηρομεταλλεύματα της Θάσου άρχισαν να εξορύσσονται από τις αρχές της δεκαετίας του '50 από την μεταλλευτική εταιρεία ΧΟΝΔΡΟΔΗΜΟΣ/ΑΘΗΝΑ, που δημιούργησε την μεγάλη υπαίθρια εκμετάλλευση στη θέση ΜΑΥΡΟΛΑΚΑΣ και ΤΖΙΝΕΣ, 5 χιλιόμετρα από τα Λιμενάρια. Η εταιρεία ΧΟΝΔΡΟΔΗΜΟΣ είχε δραστηριότητα μέχρι το 1962 με παραγωγή 2 εκ. τόνους σιδηρομεταλλεύματος, που φορτώνονταν στην ΣΚΑΛΑ ΜΑΡΙΕΣ για εξαγωγή στους χώρες της Βόρειας Ευρώπης (Γερμανία-Βέλγιο-Ολλανδία).

Σχεδόν παράλληλα με την παραπάνω εταιρεία άρχισε να δραστηριοποιείται και η διάδοχος εταιρεία της VEILLE MONTAGNE (κοινοπραξία ΑΠΟΣΤΟΛΟΠΟΥΛΟΥ Α.Ε.-SCHMIDT-KRUPP) με την παραγωγή σιδηρομεταλλευμάτων στην ευρύτερη περιοχή ΚΟΥΜΑΡΙΑΣ και ΚΟΥΠΑΝΑΔΑΣ με υπαίθριες εκμεταλλεύσεις. Οι φορτώσεις γίνονταν από την περιοχή «Μεταλλεία» Λιμεναρίων και ο αγοραστής ήταν η Γερμανική μεταλλουργική εταιρεία KRUPP.

Από το 1962 σταμάτησε κάθε μεταλλευτική δραστηριότητα στη Θάσο. Κύρια αιτία αναφέρεται η ανακάλυψη πλούσιων και φθηνότερων στην εξόρυξη κοιτασμάτων σιδήρου στην Αφρική και στη νότια Αμερική.

Τις τελευταίες τρεις δεκαετίες έντονη είναι η λατομική δραστηριότητα (εξόρυξη μαρμάρων) κυρίως στο ΒΑ τμήμα του νησιού.

Το πιο χαρακτηριστικό κτήριο της γεωμεταλλευτικής ιστορίας του νησιού είναι το κτίριο «Παλάτι» Λιμεναρίων :

